

Anna Caroline Haubold

Fred Puss

## **Daltu mõis**

TÜ kursuse „Aadlikultuur ja Balti villa rustica“ kodutöö

Tartu 2021

## SISUKORD

1. Mõisa kujunemine, esimesed omanikud	3
2. Tiesenhausenite aeg (1588–1828)	3
3. Mõisasüdame välja ehitamine	4
4. Rosenite lühike periood	5
5. Alates 1840. aastatest	9
Kasutatud allikad ja kirjandus	12

## 1. Mõisa kujunemine, esimesed omanikud

Taani hindamisraamatus (1241) on mainitud *Kotoaassen* (\**Kodoasen* < koda + ase) küla. Sama algupära on ka Järva-Peetri kihelkonna Kodasema mõisa (1586 *Koddaszem* (küla)) ning Pärnu-Jaagupi kihelkonna Kaelase mõisa Kodesmaa karjamõisa (1515 *Peter Janspockee Kottesme* (talumees)) nimi.<sup>1</sup>

Aastal 1412 on küla juures esmakordselt mainitud \**Kosu* ehk Kotsu (sks Kotz) mõisa, mis aastal 1816 sai Valtu nime. 1412. aastal pärandas Johann Lehtes mõisa Lehtse mõisa omaniku Helmold Lode poegadele Hans ja Herman Lodele, kes olid nähtavasti Lehtese õepojad. Aastal 1488 läks mõis Lodedelt Maydellitele, 1558 Dönhoffidele ning hiljemalt selleks ajaks oli küla täielikult mõisastatud.<sup>2</sup>

## 2. Tiesenhausenite aeg (1588–1828)

Gerdt Dönhoff müüs mõisa vahemikus 1586–1592 (osadel andmetel 1588. aastal) Caspar Tiesenhausenile, kellelt läks see peagi üle tema vennapojale Frommholdile. Viimasele kuulusid veel Kadrina kihelkonna Hulja, Undla ja Arbavere mõis. Tiesenhausenitele jäi mõis 1828. aastani ehk umbes 250 aastaks, pärandudes edasi otseses meesliinis. Kotsu mõisa alla kuulus Hertu küla, kuhu asutati hiljemalt 1663. aastaks Hertu mõis, mis 1697. aastal iseseisvus, kuuludes aga 1828. aastani Valtuga samadele omanikele. Mõis reduktsioonile ei allunud.<sup>3</sup>

Lisaks Valtu mõisale kuulusid 1828. aastani samadele omanikele Tiesenhausenitele veel Vahakandi (1524–1684, 1759–1779), Hulja (1586–1694), Undla (1592–1735), Sausti (u 1760–1891), Alu ja Rapla (1747–1828), Keila-Joa (1764–1806), Kodila (1805–1807 pandiomandus) mõisad. Neist Alu-Rapla, Vahakandi, Sausti ja Keila-Joa ostis riigikrahv Bernd Heinrich von Tiesenhausen (1703–1789). Tema pojapojale riigikrahv Paul von Tiesenhausenile (1774–1864) kuulusid neist Sausti, Valtu-Hertu, Alu-Rapla mõis.<sup>4</sup>

Paul von Tiesenhausen sündis 1774. aastal Tallinnas, oli kindralmajor, ihukaardiväe Semjonovi polgu ooberst (kolonel), suurvürst Aleksander Pavlovitši (hilisem tsaar Aleksander I) tübadjutant ja staabikapten (1797), Riia (1801–1805) ja Tallinna (1802–1805) komandant, Eestimaa rüütelkonna peamees (1815), senaator (1827–1845), tõeline salanõunik (rangide tabelis 4. aste, vastas kindralmajorile), Venemaa luteriusu kirikuseaduse väljatöötamise komisjoni president ja peakonsistoriumi ilmalik president (1833–1845). Tal oli määrav roll Eestimaa 1816. a talurahvaseaduse väljatöötamisel.<sup>5</sup>

Valtu varasema peahoone kohta lähemad andmed puuduvad. 1788. aastal põles peahoone maha, kuid sellele vaatamata nimetas August Wilhelm Hupel Valtut kenasti väljaehitatuks. S. Dobermanni järgi kuulusid sajandivahetusel mõisa juurde kaks mõisateenijate maja, hobusetall, karjaõu, rehed, tol ajal Eestimaal harva leiduv kasvuhoone, viinaköök-ait, õlleköök ja „puskarihoone“.

<sup>1</sup> Paul Johansen, *Die Estlandliste des Liber Census Daniae*, 453; EPNR: Kodasema, Kodesmaa, Valtu, 15.11.2021.

<sup>2</sup> Paul Johansen, *Die Estlandliste des Liber Census Daniae*, 453; GHBE: I, 700-701.

<sup>3</sup> Kinnistute register: Valtu, Hertu, 15.11.2021; Carl Julius Albert Paucker, *Ehstlands Landgüter und deren Besitzer zur Zeit der Schweden-Herrschaft. 1*, 75–76; GHBE: I, 396, 412, 418-419; Heinz Pirang, *Das baltische Herrenhaus. Teil 3*, 78.

<sup>4</sup> Kinnistute register: Vahakandi, Hulja, Undla, Sausti, Alu, Keila-Joa, 15.11.2021; GHBE: I, 412, 418-419.

<sup>5</sup> GHBE: I, 419; Baltisches biografisches Lexikon digital, <https://bbld.de/GND117000184X>, 15.11.2021.

Tiesenhausenite valduses olid lisaks veel mitu kõrtsi, vesiveskit, pukktuulikut, telliselööv ja kudumistöökoda.<sup>6</sup>

Krahv Tiesenhausen taandus Tallinna ja Riia komandandi ametist tervislikel põhjustel 1805. aastal, samal aastal omandas pandivaldusena Kodila mõisa, kus 1807. aastal sündis tal tütar. 1810. ja 1815. aastal sündisid tal lapsed Valtus (nende vahepeal sündinud laste sünnikoht pole teada) ning 1816. aastal nimetas Eestimaa kubermanguvalitsus tema palvel Kotsu mõisa ümber Waldau mõisaks, millest kujunes eestikeelne Valtu. Tegu oli saksaakeelne moenimega (sks *Wald* 'mets' + *Aue* 'jõeniit').<sup>7</sup> Rahvapärimuse järgi mõisahärra juurutanud talupoegade hulgas Valtu nime: kes ütles Valtu, saanud raha, aga kes ütles Kotsu, sellele andnud piitsaga.<sup>8</sup> Võib arvata, et sel ajal asuski krahv Valtu mõisasüdant arendama. Ants Heina andmeil lasi krahv Tiesenhausen Valtu kui perekonna peamõisa esindusliku kompleksina välja ehitada XIX sajandi alguseks ning sellest sai Eestimaa kõige luksuslikum aadliresidents.<sup>9</sup>

### 3. Mõisasüdame välja ehitamine



**Peahoone koos teenijatemajade ning auringiga (1900). ERM Fk 887:360**

Peahoone esist väljakut piirasid ühel küljel teenijatemaja, sõiduhobuste tall ja tõllakuur ning teisel küljel teenijatemaja, kuivati ja ait. Avara auhoovi keskel oli ringkujuline muruväljak, mida ümbritses ringtee. Teatud reservatsiooniga võib ringteed juba 18. sajandisse dateerida. Kaevu kohal oli kuplihoonena kavandatud paviljon. Sisepääs väljakule oli orienteeritud mõisa keskteljele.<sup>10</sup>

Peahoone oli pikk, klassitsistlik paekiviehitus, mille esifassaad oli poolkaarjas. Mõisa keskosa oli kahe-, tiibhooned aga ühekorruselised. Klassitsistlikule arhitektuurile omased sümmeetrilised vormid, selged jooned ja tasakaalustatud proportsioonid iseloomustasid ka Valtu mõisa. Kuuesambaline portikus liigendas ja kaunistas peahoone keskosa. Esiküljel oli kaks külgrisaliiti ja tiibhoonete äärtel risaliitehitused, mis olid kaetud kolmnurkvüüudega. Külgrisaliitidel olid poolsammastega eraldatud kolmeks jaotatud kaarakanad ehk veneetsia aknad. Portikuse kohal oli katuse kohal kolmnurkfrontooniga ehissein, milles oli kolmeosaline segmentaken. Keskosas oli

<sup>6</sup> MA, ERA.T-76.1.10357, 8.

<sup>7</sup> Baltisches biografisches Lexikon digital, <https://bbld.de/GND117000184X>, 15.11.2021; GHBE: I, 419-420; AIS (EAA.30.1.3397), 15.11.2021; EPNR: Valtu, 15.11.2021.

<sup>8</sup> Endel Varepi kohalooline kartoteek (Eesti Keele Instituudi kohanimekartoteek): varep2, valtu+as, 7.

<sup>9</sup> Ants Hein, *Eesti mõisaarhitektuur*, 133.

<sup>10</sup> MA, ERA.T-76.1.10357, 17, 19; MA, ERA.T-76.1.16336, 1; MA, ERA.T-76.1.10267, 1.

ühtlaste vahedega akenderead. Peahooneel oli väga madal kelpkatuse laia eenduva jõulise hammaslõikega räästakarniisiga. Tagafassaadil oli keskrisaliit.<sup>11</sup>

Mõisasüdames asuvatest hoonetest olid arhitektuuriliselt vaid kaks teenijatemaja peahoonega seotud. Need ehitati tõenäoliselt peahoone ehitamise ajal ümber, et nad oleksid peahoone kunstilise üldilmega kooskõlas. Ühekorruselised hooned paiknesid sümmeetriliselt auringi kahel pool ja sarnanesid üksteisega. Mõlemal hoonel oli portikuse-laadne väljaehitus: nelja toskaana kapiteeli omav poolsambaga keskrisaliit. Katuse kohal oli aktsenteerivas funktsioonis lame kuppel. Paremal küljel asuval hoonel leidis nii esi- kui ka külgfassaadis karniise. Portikuse sambapaari vahel oli sügav ja kitsas petik. Vasakul küljel asuval hoonel on säilinud algne klassitsistlik uks.<sup>12</sup>

Peahoone taga oli võrdlemisi suur, kaheosaline park, mida läbis jõgi. Tagafassaadil olev trepp viis väiksele väljakule, mille keskel oli suur lilledega kaetud ring. Sellest lähtus kiirtena viis teed. See



pargiosa oli prantsuse aiastiilis ehk range geomeetrilise paigutusega kujundatud. Väljaku sügavuses oli saarega tiik, väljaku külgedel pärnaalleed.<sup>13</sup>

Peahoone ruumidest ja nende sisustusest on vähe pilte. Siseruumid olid rikkalikult kujundatud ja leidis palju stukk-karniisi inimfiguure. Polügonaalset saali piirasid korintose kapiteelidega sambad. Saalil oli kuppellagi.<sup>14</sup>

**Valtu mõisa saal (1900). ERM Fk 887:362**

#### 4. Rosenite lühike periood

Tiesenhausenid elasid laia ja rikast elu ning krahv sattus seetõttu majanduslikesse raskustesse.<sup>15</sup> Tõenäoliselt kasutas ta oma mõjuvõimu, tehes Peterburis lobitööd, et tema mõisad ostaks riik endale. 1828. aasta jüripäeval omandas krahvile kuulunud Alu-Rapla ja Valtu-Hertu mõisad 900 000 paberrubla eest udellide departemang.<sup>16</sup>

Udellide ehk apanaazide departemang tegeles valitseva dünastia mittevalitsevaile liikmeile riigi poolt antav elatise hankimisega. Mõisad riigile müünud krahv Tiesenhausen ise asus elama Seli mõisa,

<sup>11</sup> MA, ERA.T-76.1.10357, 18; MA, ERA.T-76.1.10267, 1

<sup>12</sup> MA, ERA.T-76.1.10357, 21–22; MA, ERA.T-76.1.10267, 1–2; MA, ERA.T-76.1.10532, 1.

<sup>13</sup> MA, ERA.T-76.1.10357, 19–20; MA, ERA.T-76.1.16336, 5.

<sup>14</sup> MA, ERA.T-76.1.10267, 1; MA, ERA.T-76.1.10357, 18.

<sup>15</sup> Ants Hein, *Eesti mõisaarhitektuur*, 133.

<sup>16</sup> Kinnistute register: Valtu, 15.11.2021.

mille ta 1831. aastal ostis. Samas rentis või vähemalt majandas ta 1834. aastal veel Alu-Rapla ja Valtu-Hertu mõisu edasi. Nimelt andis ta 20.04.1834 Selis olles volikirja mõisavalitseja Reinwaldtile Alu-Rapla ning 17.04.1834 Valtus olles Valtu-Hertu mõisade hingeloendite esitamiseks kroonupalatile.<sup>17</sup>

Alates 1834. või 1835. a oli nelja mõisa kompleksi valdaja (*Verwalter der Appanagengüter*) parun Robert von Rosen, Alus oli veel eraldi mõisavalitseja Jüri Johannsohn. Varem oli Rosen sealkandis nähtavasti ainult Juuru kihelkonna Hõreda mõisa omaniku abikaasa.<sup>18</sup>

Hõreda mõisa oli 1831. aastal ostnud Marie Justine von Rosen (neiuna Rigby), kes oli parun Robert Hans Otto Friedrich von Roseni (1806–1887) abikaasa aastail 1830-1848, seega ka Valtu perioodil). Valtus sündis 1836 neil ka tütar (1834. a jüripäeval (23.04) sündis eelmine tütar veel Tallinnas, mis veelgi kinnitab, et siis Rosenid veel Valtus ei elanud). Justine üks õde Gertrude oli abielus Roberti venna parun Gottlieb von Roseniga, teine õde Anna oli abielus Karl Georg von Wahliga (nende poeg Eduard oli Tartu ülikooli rektor).

Eelnimetatute neljas õde oli Elisabeth Rigby (1809–1893), alates 1849 Lady Eastlake, inglise kunstnik, kunstikriitik ja -ajaloolane ning kirjanik. Tema abikaasa oli Sir Charles Eastlake, Briti rahvusgalerii direktor. Elisabeth Rigby elas Tallinnas ja Harju- ning Läänemaa mõisades aastail 1838–1841 ja 1844 ning temalt on ilmunud värvikad kirjeldused Eesti talupoegade elust. Suure osa oma muljetest sai ta just õe juurest Valtust.<sup>19</sup>



**Richard Coke Smyth. Elisabeth Rigby.**  
National Portrait Gallery 2533

Oma 1840. aastate algul välja antud kaheköitelises reisiraamatus kirjeldab Elisabeth Rigby Valtu mõisa, mis jättis talle sügava mulje: *a grand crescent-shaped building, recalling in size and form the many-tenemented terraces of Regent's Park. If the exterior promised fair, the interior far surpassed all expectations.*<sup>20</sup> Rigby oli nii mõisaansambli tervikuna kui ka peahoone (sise)arhitektuurist vaimustuses:

*The richness of the architectural ornaments – the beauty of the frescoes and painted ceilings – the polish of them any-coloured*

*and marble-like parquets – the height, size, and proportion of the apartments, produce a tout ensemble of the utmost splendour, entirely independent of the aid of furniture, which here, like the Narva John chairs, seems to have been constructed before comfort was admitted to form an ingredient in human happiness.*<sup>21</sup>

<sup>17</sup> Fred Puss, Perekonnanime uurimise piirkondlikke eripärasid, 36.

<sup>18</sup> Samas.

<sup>19</sup> Fred Puss, *Vürst 81204. Perekonnavalooline uurimus*; Fred Puss, Estonian peasant surnames of English origin.

<sup>20</sup> Elisabeth Rigby, *A Residence on the Shores of the Baltic*. Kd 1, 132.

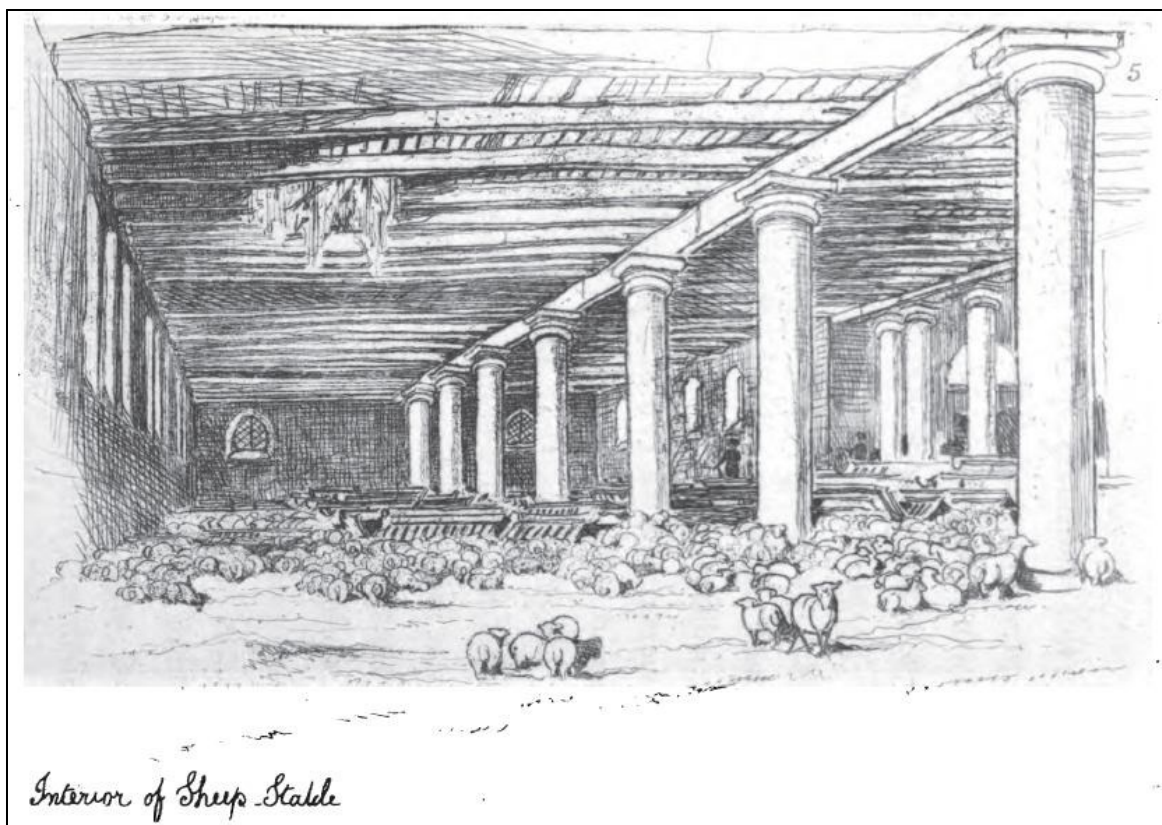
<sup>21</sup> Elisabeth Rigby, 1:132.



**Elizabeth Rigby joonistus Valtu mõisa peahoonest (umbes 1838)**

Reisiraamatus leidub Rigby joonistusi Valtu mõisa peahoonest ja lambatallist ning ka elanikest-töötajatest. Valtu mõis paistis eeskujuliku karjakasvatuse tõttu silma, milleks ehitati avarad laudad toskaana kapiteelidega sammasteridadega. Lambatallil oli pseudogooti välisilme. Võib oletada, et E. Rigby joonistas talli selle arhitektuurilise silmapaistvuse tõttu.





Elizabeth Rigby joonistused Valtu mõisa lambatallist (umbes 1838)

Just Rosenite Valtus elamise ajal toimus ka üldine perekonnanimede panek talupoegadele. Selle käigus andis inglannast mõisaproua mitmeid ingliskeelseid nimesid, tehes oma õe mälestuste järgi seda isegi Walter Scotti raamatu järgi. Nii said talupojad omale nimeks näiteks *First, Sekkend, Bief, Old, Littel, Pig, Bastard*, aga ka *Buller, Dixson, Gatterer, Gilbert* ning *Skott* ise.<sup>22</sup>

Suure mõisakobara majandamisega ei saanud parun Rosen nähtavasti pikalt hakkama, sest aastaist 1844–1849 pärinevad tema riigimõisade majandamise kohta koostatud kuus mahukat kohtutoimikut.<sup>23</sup> Toimikust olevast, Lady Eastlake kujutatud lambatalli projektist selgub, et see ehitati hoopis Roseni, mitte aga Tiesenhauseni algatusel.<sup>24</sup> Seega täiendas Rosen mõisakompleksi ka omalt poolt.

<sup>22</sup> Fred Puss, *Vürst 81204. Perekonnalooline uurimus*.

<sup>23</sup> Fred Puss, *Vürst 81204. Perekonnalooline uurimus*; RA, EAA.858.1.6338...6343.

<sup>24</sup> RA, EAA.858.1.6339, 12.



Valtu mõisa härrastemaja tagafassaad (1900). ERM, Fk 887:364

## 5. Alates 1840. aastatest

Pärast Rosenit oli Alu-Rapla ja Valtu-Hertu mõisakobara hilisem valdaja Ääsmäe parishärra Gustav von Glasenapp. 1847. aastal abiellusid Valtu mõisas tema tütre, ta kirjutas alla 1850. aasta hingeloendile ning 1857. aastal suri seal tema abikaasa.<sup>25</sup>

1858. aastal müüs riik mõisad oksjonil eraomandusse. Valtu-Hertu omanikuks sai 155 250 hõberubla eest Väana parun Otto von Stackelberg, kelle tütar müüs selle 1881. aastal Theodor von Ungern-Sternbergile. Stackelberg ei olnud ise mõisa majandaja, vaid vähemalt 1867. aastast oli see välja renditud Rudolph von Lilienfeldtile, kelle isa Otto oli 1858. aastal ostnud Rapla-Alu mõisad. 1871. aastal oli Valtu mõisahärra aga parun Maydell. Ungern-Sternbergilt omakorda ostis mõisad 1886. aastal Alexis Häntschel Olivier Girard de Soucanton, kes läks 1915. aastal kaasa oma Siberisse küüditatud abikaasaga ja suri seal. Maareformiga võõrandati mõis tema leselt, kuigi kinnistamata müügitehing oli tehtud Viljandi kaupmehe Otto Seisleriga.<sup>26</sup>

1856. aastal põles peahoone parem tiib.<sup>27</sup> Theodor von Ungern-Sternberg lasi 1880. aastatel mõisapargi ja tüügi korrastada.<sup>28</sup> Alexis Girard de Soucantoni ajal kuulusid mõisa juurde lisaks veel mesila, aiand, meierei, tuuleveski, telliselööv, õlletööstus ja piiritusetehas. 1899. aastal tuntud inseneri E. Riisageri projekti alusel ehitatud tellisetehases toodud telliskivid kasutati ka mõisa kõrvalhoonete ehitamisel.<sup>29</sup> Pilte võrreldes selgub, et peahoone fassaad on 19. sajandi jooksul teadmata aastal ümber ehitatud.

<sup>25</sup> GHBE: III, 367-368; RA, EAA.1864.2.IX-60:108, 113.

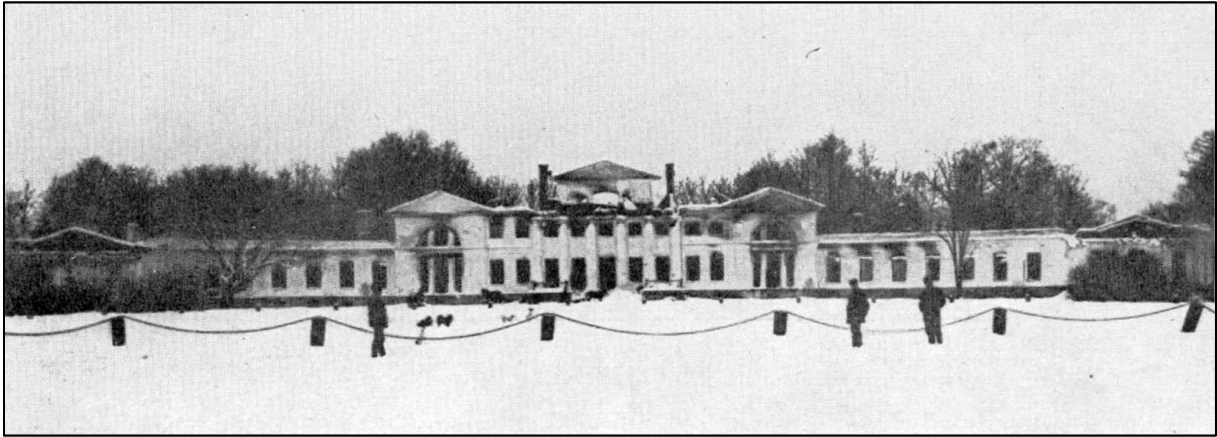
<sup>26</sup> Kinnistute register: Valtu, Alu, 15.11.2021; AIS (EAA.860.1.363, EAA.865.1.1700), 15.11.2021; Mihkel Aitsam, 1905. aasta revolutsioon ja selle ohvrid Eestis, 382; Heinz Pirang, *Das baltische Herrenhaus. Teil 3*, 78.

<sup>27</sup> RA, EAA.29.3.4304.

<sup>28</sup> ERA.T-76.1.10357, 11.

<sup>29</sup> ERA.T-76.1.10357, 13.

1905. aasta ülestõusu ajal põletati detsembrikuus Harjumaal 24 mõisa. Neist suurima kahjuga oli Ravila (224 656 rubla), järgnesid Järvakandi (103 995) ja Valtu (103 919) mõis. Pärast Järvakandi mõisa põletamist 14. detsembril läks kohalik rahvas (umbe 100 inimest) laiali, kuid linnast tulnud mässajad sõitsid hobustega Valtu mõisa, kus ühinesid suurema salgaga ning põletasid mõisa maha.<sup>30</sup> Hävisid hoone katus ja sisearhitektuur. T. Tindi arvates oleks hoone taastamine võimalik olnud, kuid jäi arvatavasti rahutu ja ebakindla aja tõttu teostamata.<sup>31</sup>



Valtu mõisa peahoone pärast põletamist (1906)<sup>32</sup>

Esimesel iseseisvusajal oli mõisasüda jagatud kahe kinnistu vahel, mille piir läks risti läbi peahoone varemetele. Vanatalu nr A-47 asundustalu omanik oli 1940. aastal Alos Linamäe, teise poole (kinnistu A-34) omaniku andmed on hetkel teadmata. *Kotsu majas* ehk *Kotsu mõisas* elanud vähemalt 1920. aastatel Rossmann, see olnud *õudne tondiloss*. Tegu võis olla siiski siiani säilinud teenijatemajaga (*kaks poolsammast ees*). Osa mõisasüdamest saanud kindral Lill, kes müünud selle sanitaarkindralmajor dr Artur Lossmannile. Viimasele kuulus kinnistu Valtu nr 149 (pindalaga 55 ha), mida katastrikaardil ei leidu ning tõenäoliselt oligi tegu mõisasüdamega. Mälestuste järgi *Kotsu mõisa hoone oli Lossmanni käes*,

teistel andmetel kui kolonel Reiman müünud krundi, mille *tegid Stark ja Rossmann pooleks*. Johannes Rossmannile ja Juhan Starkile kuulus 1940. aastal Pärnala kinnistu nr 135 (pindalaga 54 ha).<sup>33</sup>



Valtu mõisasüda 1935. aasta katastrikaardil (maaamet.ee)

<sup>30</sup> Mihkel Aitsam, *1905. aasta revolutsioon ja selle ohvrid Eestis*, 124, 283.

<sup>31</sup> ERA.T-76.1.10357, 14.

<sup>32</sup> Heinz Pirang, *Das baltische Herrenhaus*. Teil 2, Taf. 61.

<sup>33</sup> Maa-ameti ajalooliste kaartide rakendus. 1930. aastate katastrikaart; 1938. a maaüksuste andmebaas. Eesti Isikuloos Keskuses; Endel Varepi kohalooline kartoteek (Eesti Keele Instituudi kohanimkartoteek): varep2, valtu+as, 7-9.



Nõukogude ajal kuulus mõisasüda Koppelmaa puukooli Rapla osakonnale, millest loodi 1952. aastal Mitšurini-nimeline puukool. See nimetati 1960. aastal Mitšurini-nimeliseks sovhoosiks ning 1990. aastal Rapla riigimajandiks, mis 1995. aastal erastati AS Phoenixi nime all. Loodusliku mõi-

**Hanno Talving. Teenijatemaja (1999). EVM N 405:143**

sapargi loodeossa rajati nõukogude aja lõpul majandi uus elamurajoon, nn Öökulliküla.<sup>34</sup>

Peahoone varemed lammutati lõplikult 1958. aastal. Mitšurini-nimelises aiandussovhoosis tekkis 1970. aastatel oma keskuse vastu huvi ja see lõi eeldused mõisa hoonestuse korrastamiseks ja rekonstrueerimiseks. Sovhoos ehitas mitmed hooned mõisa territooriumile.<sup>35</sup>

Mõisaansamblist on tänapäeval säilinud kaks stilset kupliga teenijatemaja, mõned ulatuslikult ümberehitatud majandushooned ning restaureeritud tuuleveski ehk Puraviku veski, mis kanti 1975. aastal arhitektuurimälestiste nimistusse<sup>36</sup>.



Kaldaerofoto mõisasüdamest (11.04.2021). <http://fotoladu.maaamet.ee>

<sup>34</sup> Arvi Paidla, *Raplamaa*, 68–69; AIS (LVMA.423RP), 15.11.2021.

<sup>35</sup> ERA.T-76.1.10357, 14.

<sup>36</sup> ERA.T-76.1.10267, 3.

## KASUTATUD ALLIKAD JA KIRJANDUS

### *Arhiiviallikad*

Endel Varepi kohalooline kartoteek (Eesti Keele Instituudi kohanimkartoteek).  
<https://www.eki.ee/kohanimed/>.

ERM = Eesti Rahva Muuseum

Fk 887:360. Valtu mõisa Peahoone koos teenijatemajade ning auringiga (1900).  
<https://www.muis.ee/museaalview/665727>.

Fk 887:362. Valtu mõisa saal (1900). <https://www.muis.ee/museaalview/665729>.

Fk 887:364. Valtu mõisa peahoone tagafassaad (1900). <https://www.muis.ee/museaalview/665731>.

EVM = Eesti Vabaõhumuuseum

N 405:143. Hanno Talving. Teenijatemaja (1999)  
<https://www.muis.ee/museaalview/2371983>.

MA = Muinsuskaitseameti arhiiv

ERA.T-76.1.10267. Eesti NSV mõisate esialgne ülevaade. Rapla rajoon. Köide II - nr. 61-110. V. Ranniku. A-66. 1978. Valtu mõis.  
[https://register.muinas.ee/ftp/Fotokogu/A66/Valtu\\_mois.pdf](https://register.muinas.ee/ftp/Fotokogu/A66/Valtu_mois.pdf).

ERA.T-76.1.10357. Rapla vald, Valtu mõis. Ajalooline õiend. A-156. 1979.  
[https://register.muinas.ee/ftp/DIGI\\_2013/pdf/eraT-0-76\\_001\\_0010357.pdf](https://register.muinas.ee/ftp/DIGI_2013/pdf/eraT-0-76_001_0010357.pdf).

ERA.T-76.1.10532. Mõisate inventariseerimine. Eesti NSV mõisaarh. riikliku kaitse alla võtmise ettepanekud-põhjendused. Köide VIII - Rapla rajoon. Maiste, J., Tilk, K. A-326. 1979. Valtu mõis. [https://register.muinas.ee/ftp/Fotokogu/A326/Valtu\\_mois.pdf](https://register.muinas.ee/ftp/Fotokogu/A326/Valtu_mois.pdf).

ERA.T-76.1.16336. Eesti NSV mõisaarhitektuur. Juhan Maiste. M-1828. 1980–1983. Rapla vald. Valtu mõis. [https://register.muinas.ee/ftp/DIGI\\_2013/pdf/eraT-0-76\\_001\\_0016336.pdf](https://register.muinas.ee/ftp/DIGI_2013/pdf/eraT-0-76_001_0016336.pdf).

National Portrait Gallery

NPM 2533. Richard Coke Smyth. Elizabeth Rigby.  
<https://www.npg.org.uk/collections/search/portrait/mw02018/Elizabeth-ne-Rigby-Lady-Eastlake>

RA = Rahvusarhiiv

EAA.29.3.4304. Akte betreffend die Feuersbrunst eines Flügels am Wohnhaus des Apenagengutes Waldau.

EAA.1864.2.IX-60. Rapla kihelkonna hingeloendid. 1850.

EAA.858.1.6338...6343. Akte in offiziellen Sachen wider den ehemaligen Verwalter der Appanagengüter in Estland Robert Baron Rosen wegen Missbräuche, Bände I-VI. 1844–1849.

### *Kirjandus*

Aitsam, Mihkel. *1905. aasta revolutsioon ja selle ohvrid Eestis*. Tartu: Ilmamaa, 2011.

GHBE = Stackelberg, Otto Magnus, koostaja. *Genealogisches Handbuch der baltischen Ritterschaften. Teil Estland. Bd. I-III*. Görlitz: Verlag für Sippenforschung und Wappenkunde C. A. Starke, 1930.

Hein, Ants. *Eesti mõisaarhitektuur: historitsismist juugendini = Gutsarchitektur in Estland: vom Historismus bis zum Jugendstil*. Tallinn: Hattorpe, 2003.

Johansen, Paul. *Die Estlandliste des Liber Censur Danicae*. Reval: Wassermann, 1933.

Paidla, Arvi. *Raplamaa. Siin- ja sealpool maanteed*. Tallinn: Olion, 1991.

Paucker, Carl Julius Albert. *Ehstlands Landgüter und deren Besitzer zur Zeit der Schweden-Herrschaft. 1: Harrien*. Reval, 1847.

- Pirang, Heinz. *Das baltische Herrenhaus. Teil 2, Die Blütezeit um 1800*. Baltische Baudenkmäler, 1:2. Riga: Jonck & Poliewsky, 1928.
- Pirang, Heinz. *Das baltische Herrenhaus. Teil 3: Die neuere Zeit seit 1850*. Baltische Baudenkmäler, 1:3. Riga: Jonck & Poliewsky, 1930.
- Puss, Fred. Perekonnanime uurimise piirkondlikke eripärasid. *Oma Keel*, nr 1 (2016): 30–38. [https://www.emakeeleselts.ee/omakeel/2016\\_1/04.pdf](https://www.emakeeleselts.ee/omakeel/2016_1/04.pdf).
- Puss, Fred. *Vürst 81204. Perekonnalooline uurimus*. Tartu: Eesti Isikuloo Keskus, 2009. Koopia Eesti Isikuloo Keskuses.
- Rigby, Elizabeth. *A Residence on the Shores of the Baltic. Described in a Series of Letters. In Two Volumes*. Kd 1. London: John Murray, 1841.

### **Andmebaasid ja veebiallikad**

- AIS (arhiivinfosüsteem). <http://ais.ra.ee>.
- Baltisches biografisches Lexikon digital. <https://bbld.de/GND1213381010>.
- EPNR = Kallasmaa, Marja, Evar Saar, Peeter Päll, Marje Joalaid, Arvis Kiristaja, Enn Ernits, Mariko Faster, Fred Puss et al. *Eesti kobanimeraamat*. Toimetanud Peeter Päll ja Marja Kallasmaa. Tallinn: Eesti Keele Sihtasutus, 2016. Kasutatud on veebiversiooni: <http://www.eki.ee/dict/knr/>.
- Kinnistute register. Rahvusarhiiv. <http://www.ra.ee/apps/kinnistud/>.
- Maa-ameti ajalooliste kaartide rakendus. 1930. aastate katastrikaart. <https://xgis.maaamet.ee/xgis2/page/app/ajalooline>.
- Maa-ameti fotolao kaardirakendus. <https://fotoladu.maaamet.ee/>.
- Puss, Fred. Estonian peasant surnames of English origin. Ettekanne Society for Name Studies of Britain and Ireland kevadkonverentsil Nottinghamis, 27.04.2019. [http://www.snsbi.org.uk/pdf/SNSBI\\_2019\\_Puss.pdf](http://www.snsbi.org.uk/pdf/SNSBI_2019_Puss.pdf).
1938. a maaüksuste andmebaas. Eesti Isikuloo Keskuses.